



Teatret ZEPPELIN

ROD

Undervisningsmateriale

ROD



Forestillingen.....	1
Intro til undervisningsmaterialet.....	2
Vredens mange ansigter.....	3
Forvandlingens magi.....	8
En ny begyndelse.....	14



FORESTILLINGEN

Rod har ramt en bund i sit liv. Ingenting virker til at lykkes for ham. Skolen kommer han sjældent i. Bokseklubben er det eneste sted, han føler sig hjemme, men der går det også galt, og Rod bliver smidt ud. Alle vender ham ryggen. Rod søger tilflugt i det gamle baneterræn, hvor han kan være i fred. Her møder han pigen, Billie, som af helt andre grunde også søger væk fra alt det derhjemme. De to spejler sig i hinanden.

En anden dreng, Lukas, dukker op og påstår, at han kommer med en løsning på deres problemer. Lukas har et dedikeret projekt med forvandling og insekter, som han insisterer på at få de to andre inddraget i. Hvem er Lukas egentlig, og kan han virkelig hjælpe?

Der begynder at ske forunderlige ting. Er insekterne venner eller fjender? Rod må finde mening, mens han umærkeligt forvandles...

ROD er en udviklingsrejse om at stå på egne ben og finde sine vinger. Om tre børn, en togvogn og en verden af umuligheder for dem, der vil elskes, men som er svære at holde af.

ROD er skabt i en auteurproces, hvor man ikke arbejder ud fra et traditionelt manuskript, men hvor store dele af forestillingen, fx alle replikkerne, er blevet til på gulvet i workshop- og øveperioden. Auteurprocessen er et fælles projekt, hvor alle, der er med i produktionen, sætter deres præg på forestillingen.

Forestillingen spiller for børn 7 år+ og deres voksne på Teatret Zeppelin fra 1. til 28. marts 2025. Rigtig god fornøjelse med forestillingen og undervisningsmaterialet på de næste sider.

KÆRLIG HILSEN

Teatret **ZEPPELIN**



MEDVIRKENDE: SIMON HILMOINE, MARIA LA COUR, JOHAN DAMGAARD-LAURITSEN
AUTEUR: MIE BRANDT
PRODUKTIONSDRAMATURG: LAURA WALTERS
AUTEURASSISTENT: CAMILLA BERGHOLT
SCENOGRAF: JOHANNE EGGERT
KOSTUMIER: GRY HESBJERG
SYSTEMEASSISTENTER: EMMA DYBRO, SOLVIG TØRSLEFF
DRAMATURG: NIELS LEHMAN
DRAMATURG: EMMA ASMUSSEN
KUNSTNERISK SPARRING: VIBEKE WREDE
LYSDESIGNER: JIM FALK
LYDDESIGNER, AFVIKLER OG PRODUKTIONSKOORDINATOR: RASMUS C. MÅNSSON
BYGGELEDER OG PRODUKTIONSKOORDINATOR: OLIVER SÖDERLUND SCHACK
BYGGER: MARIBEL CARLANDER
REKVISITØR: KATJA NEERGAARD
UNDERVISNINGSMATERIALE: LOUISE BORCHER PETERSEN OG EMMA ASMUSSEN

UNDERVISNINGSMATERIALET



Undervisningsmaterialet er udviklet for at fremme elevernes refleksion og understøtte en dybere udforskning af forestillingens tematikker. Temaerne i undervisningsmaterialet er inspireret af ROD og giver mulighed for at dykke ned i de universelle problemstillinger og idéer, som forestillingen berører. Undervisningsmaterialet består af tre dele ansporet af Rods rejse 'Vredens mange ansigter', 'Forvandlingens magi' og 'En ny begyndelse'.

Vredens mange ansigter

KAN LAVES BÅDE FØR OG EFTER ELEVERNE SER FORESTILLINGEN

Dramaworkshop på ca. 2,5 time (inklusive pause og ekstraøvelse) for 3.-9. klasse.

Denne del af undervisningsmaterialet er en guide til facilitatoren af en dramaworkshop.

Vredens mange ansigter er motiveret af der, hvor Rod var i sit liv, før han mødte Billie og Lukas. Dengang han altid var rasende på alt og alle.

I workshoppen arbejder eleverne med spørgsmål og dramaøvelser, der hjælper dem med at forstå de bagvedliggende årsager til følelser som vrede og afmagt. Gennem kreative gruppeaktiviteter får de mulighed for at udforske, hvad vrede er, og skabe deres egne små scener om emnet.

Forvandlingens magi

ØVELSERNE ER PRIMÆRT TIL EFTER ELEVERNE HAR SET FORESTILLINGEN

Forskellige refleksions- skrive og kreative øvelser for 1.- 6. klasse.

Temaet handler om både den ydre og indre forvandling, Rod oplever, da han i forestillingen bliver forvandlet til en natsommerfugl. Eleverne arbejder med insekter, natsommerfugle og deres symbolik.

Hvordan oplever de tre børn i forestillingen deres forskellige forvandlinger? Hvad kommer de med, og hvor skal de hen? Eleverne får mulighed for at komme med egne bud på deres forståelse og indtryk af børnene.

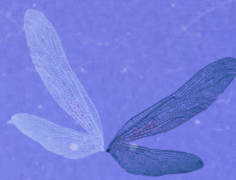
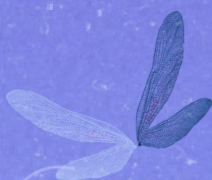
En ny begyndelse

KAN LAVES BÅDE FØR OG EFTER ELEVERNE SER FORESTILLINGEN

Karakterworkshop på ca. 2 timer (sæt ekstra tid af, hvis der fokuseres på kreaopgaven til sidst) for 3.-9. klasse.

Sidste del af undervisningsmaterialet er en guide til facilitatoren af en karakterworkshop om nye begyndelser. Eleverne arbejder med at skabe deres egne karakterer og give dem en broget fortid såvel som en ny begyndelse. Opgaverne centrerer sig om fremtiden, betydningen af at få en ny chance, og et magisk tog, hvor eleverne, med udgangspunkt i opdigtede scenarier, skal forestille sig selv stige ombord for at begynde på ny.

Teatret Zeppelin er altid meget interesseret i at se jeres fotos, besvarelser, dokumentation af forskellige små værker. Send meget gerne jeres arbejde til louise@zeppelin.dk Vi glæder os til at se jeres værker! Hvis du har øvrige spørgsmål eller kommentarer til materialet, er du velkommen til at sende en mail til: louise@zeppelin.dk



Dramaworkshop: Vredens mange ansigter

Forberedelse

Skub borde og stole ud til siden, så I har gulvplads.



Introduktion (læses højt) CA. 10 MIN

I teaterforestillingen ROD møder vi en ung dreng, der er fanget i sin egen vrede. Vreden fylder alt, og han ved ikke, hvorfor han føler sådan – han er bare vred. Hans temperament er ude af kontrol, og han føler sig konstant under angreb. I forestillingens begyndelse ser vi, hvordan vreden får Rod til at handle på måder, der skader både ham selv og andre.

I denne workshop vil vi dykke ned i vreden og undersøge dens mange ansigter. Hvordan føles vrede? Hvordan kan den vise sig, og hvor kommer den fra? Vi vil arbejde med drama som et værktøj til at forstå og udtrykke en følelse, der kan føles og se ud på mange måder.

NEDSLAG I PLENUM

Hvad er vrede?

Hvad skal der til for, at I bliver vrede?



Opvarmning CA. 10 MIN

Grimasser i rundkreds

En elev(A) finder på en grimasse og sender den videre til sin sidemakker(B), som gør sit bedste for at efterligne den. Herefter finder elev(B) på sit eget udtryk og sender det videre til sin sidemakker (C) osv. Tag 2 runder i kredsen, så alle prøver at opfinde deres eget og efterligne en andens grimasse to gange.

Åbn op for vreden CA. 10 MIN

Eleverne går sammen to og to og snakker om nedenstående spørgsmål. Facilitatoren sætter ca. et minut af per emne. Facilitatoren kan vælge at lade eleverne skifte partner for hvert spørgsmål.

- Hvad er dit tidligste minde, hvor du bliver vred?
- Hvornår var sidste gang, du blev vred? Hvad skete der?
- Hvad vil det sige at blive vred på sig selv? Kender du det?
- Bliver du ekstra træt eller ekstra vågen, når du er vred? Hvordan mærker du det?
- Kan man se på dig, når du bliver vred? Hvordan?

NEDSLAG I PLENUM

Hvordan oplever I vreden kropsligt?



Vurderingsøvelse CA. 15 MIN

Eleverne skal forholde sig til de påstande, facilitatoren læser op. En påstand kan være en mening, som ikke nødvendigvis er sand, men som eleverne skal vurdere sig enige eller uenige i, ved at placere sig i den ene eller anden ende af klassen. Der er ingen rigtige og forkerte svar. Efter hver påstand kan man tage et par enkelte nedslag i plenum og høre hvorfor eleverne har stillet sig der, hvor de har. Hvis man bliver overbevist af et argument, må man gerne flytte plads.

Påstande om vrede

- Det er forkert at føle vrede
- Vrede kan være godt og hjælpe os med at passe på os selv
- Alle oplever vrede på samme måde
- Det er nemt at se, hvis nogen er vrede
- Det er i orden at råbe, når man er vred
- Man kan godt blive vred på andres vegne
- Jeg bliver ofte vred

Fra 4. klasse+ kan eleverne evt. placere sig mellem enig-siden og uenig-siden, og bruge rummet som en skala i stedet for to modpoler.

Facilitatoren kan også vælge at lade eleverne byde ind med påstande om vrede.

**Tømmerflåden** CA. 5 MIN

Alle elever placerer sig i rummet så godt fordelt som muligt. Øvelsen handler om at fornemme hinanden i rummet og samarbejde om at holde tømmerflåden flydende. Man kalder øvelsen for tømmerflåde, fordi man skal forestille sig, at rummet kæntrer, hvis alle står i den samme ende.

Eleverne går rundt mellem hinanden. De starter i tempo 5 (ud af 10). De skal tilpasse sig et fælles tempo, som hvis de var én levende organisme. Når eleverne har fået styr på tempo 5, kan facilitatoren ændre tempoet ved at nævne forskellige tal mellem 0-10. 10 er så hurtig gang, at det nærmer sig løb, mens 0 betyder, at eleverne straks skal stå stille. Når alle eleverne står stille, er det nemt at se, hvordan det går med fordelingen i rummet. Tømmerflåden er en samarbejdsøvelse og ikke en leg. Man ikke kan ryge ud eller vinde.

Følelser i tømmerflåden CA. 10 MIN**NEDSLAG I PLENUM**

- Hvordan ser lukket og åbent kropssprog ud? (Brug gerne kroppen til at vise et par eksempler.)



Følelser i tømmerflåden (fortsat)

Alle elever placerer sig i rummet så godt fordelt som muligt. Nu bestemmer den enkelte elev selv sit tempo, men facilitatoren bestemmer en følelse, eleverne skal udtrykke, og et tal, som angiver styrken af denne følelse. Følelserne kan f.eks. være:

- Glæde
- Forvirring
- Generthed
- Stolthed
- Frygt
- Vrede



Facilitatoren kan hjælpe eleverne undervejs ved at gøre dem opmærksomme på, hvordan følelserne sidder i kroppen og bede dem lægge mærke til f.eks.:

- Tyngden i deres fødder
- Tempo
- Følelsen i maven
- Lukket vs. åbent kropssprog
- Musklernes spændthed
- Blikket

Eleverne må gerne sætte lyd på under øvelsen, men de skal ikke henvende sig til hinanden eller røre ved hinanden, når de spiller de forskellige følelser. De eksisterer i hver deres lille verden, selvom de bevæger sig rundt mellem hinanden i tømmerflåden.

PAUSE CA. 15 MIN

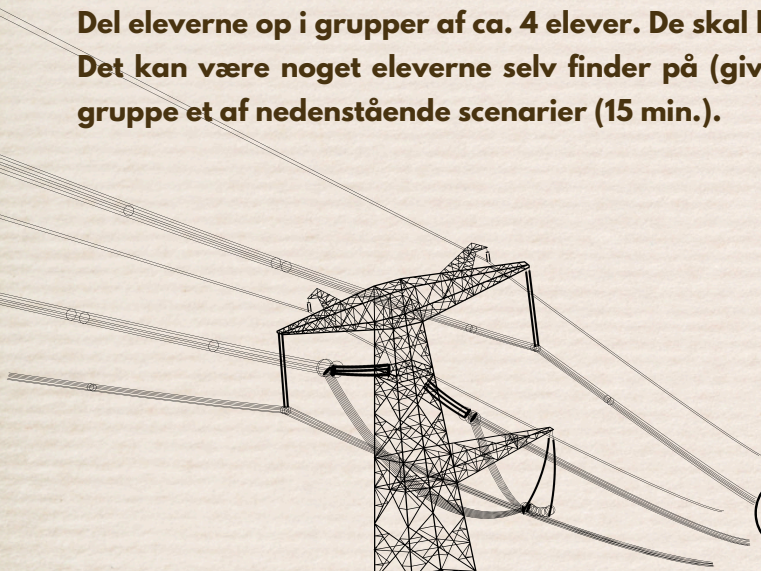
Teater i grupper CA. 25 MIN

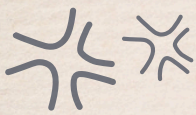


Vrede kan ofte være en sekundær følelse. Det betyder, at vreden opstår som et skjold eller en reaktion på andre underliggende følelser f.eks. frygt, skam, afvisning, tristhed m.m. Når man forstår, at vreden ofte dækker over andre følelser, kan det være lettere at arbejde med vreden og finde ud af, hvad man egentlig føler, og hvad der kan gøres i en konfliktsituation.

Del eleverne op i grupper af ca. 4 elever. De skal lave en kort scene, hvor nogen bliver vred over noget. Det kan være noget eleverne selv finder på (giv dem 20. min i grupperne), eller man kan give hver gruppe et af nedenstående scenarier (15 min.).

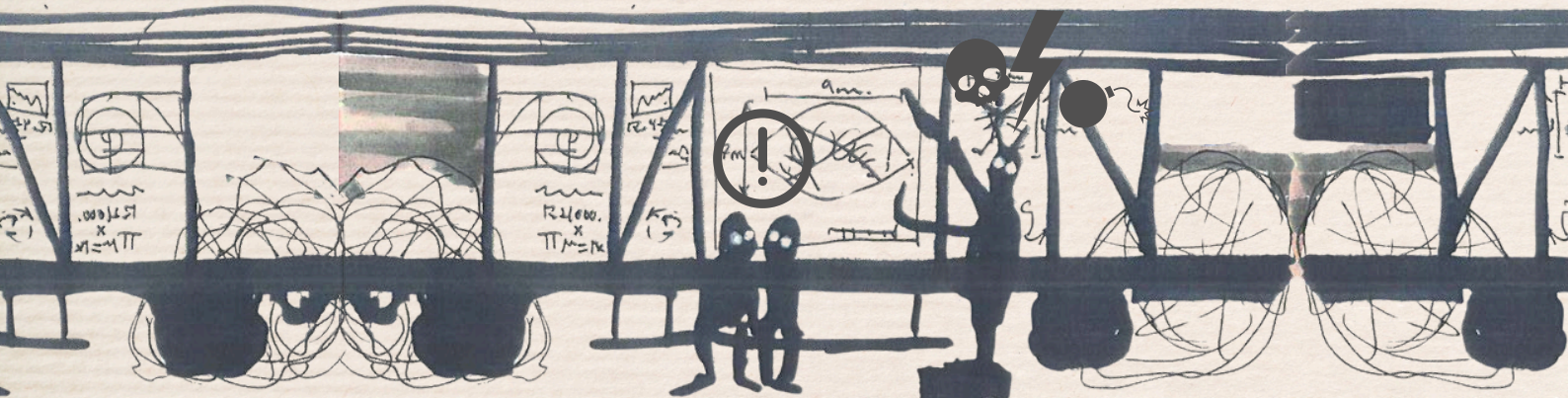
Se næste side for scenarierne





Scenarier til Gruppearbejde

- 1) Et barn bliver sur, fordi det ikke får den fødselsdagsgave, det ønskede sig, og så bliver forældrene sure på barnet.
- 2) En person bliver irriteret, fordi nogen springer dem over i køen i Netto.
- 3) En gruppe elever skal lave en dramascene i skolen, men de kan ikke blive enige om, hvem der skal gøre hvad, og det ender med, at de bliver uvenner.
- 4) En gruppe bilister i hver deres bil bliver sure på hinanden i trafikken og begynder at råbe og dytte.
- 5) En forælder bliver vred på sine børn, fordi de løber over vejen uden at se sig for.
- 6) En tjener bliver irriteret, fordi gæsterne i restauranten hele tiden kommenterer på, hvordan hun ser ud.
- 7) En elev får en dårligere karakter end forventet, og eleven bliver sur, når andre spørger, hvordan det er gået.
- 8) En dreng spørger, om han må komme med hjem til nogle andre drenge fra klassen for at spille computer. Da de siger nej, bliver han vred.
- 9) Nogle små børn bygger et sandslot sammen, men det falder pludselig sammen. De begynder at skændes om, hvem der har ødelagt det.
- 10) En forælder bliver vred til en forældresamtale, fordi læreren siger noget negativt om barnet.



Visninger CA. 30 MIN

Grupperne skiftes til at vise, hvad de har arbejdet med, og klassen snakker om, hvad der er på spil i scenen, og om hvilke følelser der ligger under vreden.

EKSTRAØVELSE

DRAMAWORKSHOPPEN KAN AFSLUTTES MED VISNINGERNE, ELLER FACILITATOREN KAN VÆLGE AT INKLUDERE EKSTRAØVELSEN 'GODE RÅD TIL ROD'. DENNE ØVELSE GIVER ELEVERNE EN GOD MULIGHED FOR AT REFLEKTERE OVER, HVAD DE HAR LÆRT GENNEM WORKSHOPPEN.

Gode råd til Rod CA. 20 MIN

I den sidste øvelse skal eleverne fungere som vredes-eksperter og reflektere over, hvad de har lært. Læreren sætter sig på en stol, mens eleverne sidder på gulvet. Nu skal de agere monopol for Rod, som har nogle spørgsmål, og godt kunne bruge deres hjælp. Læreren faciliterer øvelsen, og agerer Rod, når spørgsmålene stilles.

Om vrede og kontrol

- Hvad kan jeg gøre, når jeg føler mig så vred, at jeg ikke kan styre mig selv?
- Hvordan undgår jeg, at andre bliver vrede på mig?
- Hvordan kan jeg lære at sige, hvad jeg mener, uden at folk tror, jeg er sur på dem?

Om identitet og selvforståelse

- Jeg føler mig anderledes og forkert. Hvad gør I, når I har det sådan?
- Hvordan finder jeg ud af, hvad jeg gerne vil være for en person?

Om at få venner og social trivsel

- Det er som om, folk ikke kan lide mig, men i virkeligheden kunne jeg godt tænke mig nogle venner. Hvad kan jeg gøre for at få nye venner og selv blive en bedre ven?

Om skolen og motivation

- Hvordan kan jeg blive bedre til at håndtere det, når lærerne beder mig om noget, jeg ikke har lyst til?
- Jeg hader at bede om hjælp, for så føler jeg mig dum og forkert. Hvordan kan jeg spørge om hjælp på forskellige måder, uden at nogen synes, jeg er dum?



Eleverne kan evt. selv skrive spørgsmålene fra Rod og lægge dem i en skål. Facilitatoren sørger for, at spørgsmålene fra eleverne er anonyme.

Forvandlingens magi



Dette tema handler om forvandling. Forvandling kan betyde flere ting. Man kalder det også metamorfose, et begreb der stammer fra græsk og betyder forandring, forvandling, omdannelse eller omformning.

Man bruger mest ordet om dyrs forvandling, fx. når en larve udvikles til en sommerfugl, men det kan også bruges om en hovedpersons eller heltens forvandling.

FÆLLES I KLASSEN

- Hvad tænker I, når I hører ordet forvandling?
- Lav en fælles tankerække eller mindmap på tavlen over ordet forvandling. Hvor og hvordan er forvandling til stede i ROD? Hvordan oplever I forvandlingen bliver gjort tydelig af de sceniske virkemidler fx lys, lyd, tempo, bevægelse og rekvisitter?

Magisk forvandling

Vi kender forvandling fra forskellige dyr. Når fx insekter undergår forvandling, forpupper de sig, indtil de bliver til det færdigudviklede insekt. Man kalder det fuldstændig forvandling.

Andre dyr og insekter forvandler sig også, men her ligner det nyudklækkede dyr meget den voksne udgave. Det kaldes en ufuldstændig forvandling.

- Kender du dyr som undergår forvandling? Tegn eller find billeder i grupper eller alene.
- Hvad er en puppe? Hvad sker der med en larve i en puppe? Tegn eller find billeder i grupper eller alene.

Øvelse 1

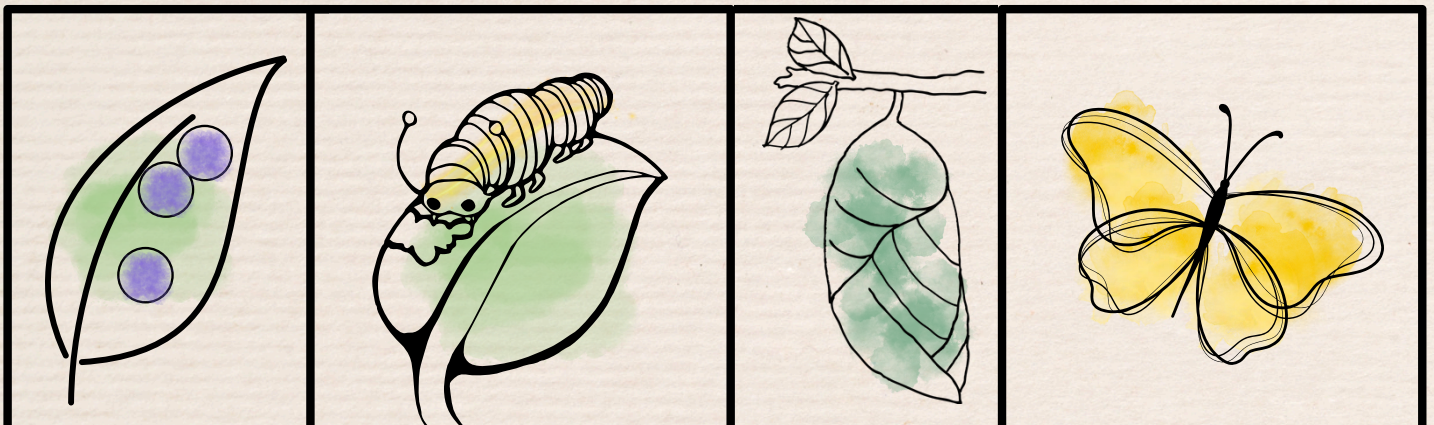


En sommerfugls liv

1.-6. KLASSE

En sommerfugl har en livscyklus med fire stadier: æg, larve, puppe og vokseninsekt.

Lav en lille tegneserie med en sommerfugl. Du må godt gøre den fantasifuld, og du kan have nogle af de forskellige udviklingstrin med.





Øvelse 2

Fantasifuldt insekt

1.-3. KLASSE

Du skal lave en tegning eller collage af et fantasi-insekt med udvalgte træk. Du bestemmer selv, hvad du synes, der er sejst - hvordan dit insekt ser ud, og hvad det skal kunne.

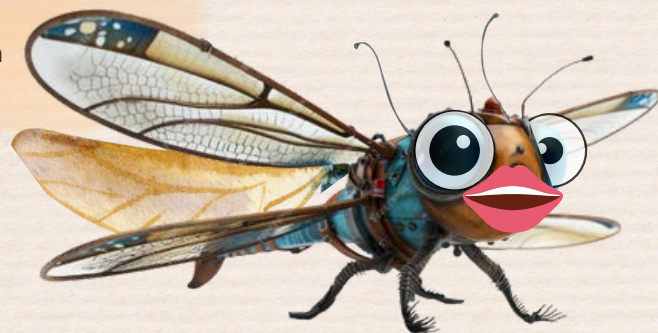
Eksempelvis:

- Kæmpe øjne – fx 360 graders syn
- Enorme vinger
- Muskler/styrke
- Find selv på flere....

Præsenter billederne for hinanden, og fortæl hvad der er særligt ved dit fantasi-insekt.

Tips til tegning:

- Kroppen er inddelt i hoved, forkrop og bagkrop
- Insekter har seks ben
- Insekter har øjne, mund og to antenner/følehorn



Øvelse 3

Den mystiske natsværmer

1.-3. KLASSE

I ROD har natsværmeren en central rolle. Natsværmere er en type sommerfugl, som er aktiv om natten. De er ofte tiltrukket af lys, som f.eks. gadelygter eller lamper om aftenen eller natten. Deres farver er ofte lidt mørkere, men der findes også farvestrålende arter med fantastiske camouflagemønstre, så de kan skjule sig om dagen.

Natsværmere har særlige fjerformede antenner, som ved hjælp af duftsignaler hjælper dem med at finde vej om natten og til at kommunikere med.

TAL SAMMEN I KLASSEN

- Hvad er specielt ved sommerfugle/natsværmere/ guldsmede ?
- Tænk på deres livscyklus, farver og mønstre
- Hvorfor tror I, Lukas er interesseret i insekter og natsværmere?
- Hvad synes Rod og Billie om Lukas' interesse for insekter?

Lav dit eget natsværmerbillede

Se de flotte billeder af natsommerfugle herunder og bliv inspireret af de flotte mønstre på vingerne.

Sådan gør du:

- Du skal bruge et foto af dig selv i fuld figur. Få din lærer til at tage et og printe det til dig.
- Klip billedet ud og tjek at det kan passe på et A4-papir. Tegn evt. forsigtigt op med tynd blyantstreg rundt om fotoet, så du ved, hvor på papiret det skal ligge.
- Du skal nu designe dine egne flotte vinger på papiret. Du kan skitsere med blyant og herefter male med fx vandfarver.
- Lad motivet af vingerne tørre, lim fotoet af dig selv fast på vingerne, så du nu har fået dine egne fantastiske natsværmervinger.
- Hæng billederne op samlet i klassen, så I kan se jeres forskellige udtryk.



Øvelse 4

Karakterernes forvandlinger

3.-6. KLASSE

Du skal nu arbejde med karaktererne i ROD. Rod, Lukas og Billie er alle børn i en form for udvikling i deres liv.

Du skal forsøge at finde ud af, hvor de kommer fra, hvad de har med i deres bagage, og hvad der udvikler eller forvandler dem. Du kender måske ikke alle svarene, men du kan i de næste opgaver komme med bud på det, du ikke ved i forvejen.

Interview

I skal skiftes til at forestille jer at være én af karaktererne fra forestillingen.

Forsøg at leve dig ind i karakterens handlinger, inderste tanker og motiver.

Resten af klassen stiller spørgsmål til den udvalgte person, som sidder foran klassen.



Eksempler på spørgsmål til Rod, Lukas og Billie:

- Hvor er dine forældre?
- Hvem hjælper dig?
- Hvad gør dig glad?
- Hvad gør dig trist?

Personbeskrivelser

Med udgangspunkt i jeres karakterinterviews skal du nu forsøge at tegne et lidt mere nuanceret portræt af karaktererne fra forestillingen. I kan arbejde sammen to og to.

- Hvad ved vi om karakterernes baggrund?
- Hvordan vil du beskrive dem/ deres personligheder?
- Hvad kæmper de hver især med og for?
- Hvad ønsker de sig?
- Dit råd til dem



**R
O
D**

**B
I
L
L
I
E**



**L
U
K
A
S**



Øvelse 5

Vinger at flyve med

1.-6. KLASSE

TAL SAMMEN I KLASSEN

- Hvad er et symbol?
- Hvilke symboler kender I?
- Hvilke symboler bruger vi mange gange hver dag?
- Hvad symboliserer vinger?

Dyr og symboler

Dyrs symbolbetydning spiller en stor rolle i næsten alle kulturer. De forskellige betydninger er opstået ud fra dyrenes egenskaber og udseende.

- Hvad tænker du, dyrene nedenfor kan symbolisere? Tal om jeres egne bud inden du evt. søger svar på internettet, i bøger osv.
- Find selv flere dyr, der symboliserer noget særligt. Gæt i klassen på de forskellige dyrs symbolbetydninger.

SOMMERFUGL



LARVE



GULDSMED



NATSVÆRMER



Refleksionsspørgsmål - fælles i klassen eller to og to

- Hvorfor vil Lukas bygge en puppe?
- Hvad synes Rod og Billie om projektet?
- Får Rod og Billie vinger?
- Hvad symboliserer vingerne?
- Er det drøm eller virkelighed?
- Hvordan vil I beskrive brugen af lys og lyd i de scener, hvor Rod og Billie bliver forvandlet?

Øvelse 6

Rod og Billies videodagbog

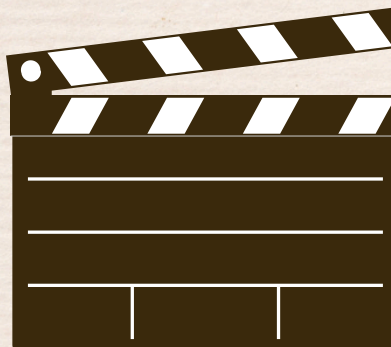
4.-6. KLASSE

Skriv to og to sammen et kort manuskript med en dialog til Rod og Billies videodagbog. Se spørgsmål herunder i forhold til indhold. Dialogen skal max vare to minutter.

- Øv den igennem nogle gange
- Optag dialogen med en mobiltelefon helt tæt på jeres ansigter
- Vis videoerne for hinanden i klassen

I jeres dialog kan I komme ind på:

- Hvad skete under forvandlingen? Beskriv situationen
- Hvordan mærker de, at de er blevet forvandlet?
- Hvilke sanseindtryk mærkede de?
- Hvad mindede oplevelsen om, hvilke minder aktiverede oplevelsen?
- Hvilke følelser fik de?
- Hvilke nye tanker, håb, drømme fik de?



Karakterworkshop: En ny begyndelse

Forberedelse

Skub borde og stole ud til siden, så I har gulvplads. Udprint billederne i bilag 1, et eksemplar af bilag 2, og det antal af bilag 3, som passer til antallet af elever. Den sidste opgave kræver tegneredskaber og evt. andre krea-ting.

Introduktion (læses højt) CA. 10 MIN

Når vi møder Rod i begyndelsen af forestillingen, er han en vred dreng uden håb og mod. Gennem forestillingen oplever han en forvandling sammen med sine venner. I slutningen af forestillingen står Rod overfor en ny begyndelse og for første gang i lang tid, har han håb.

Nogle gange kan det føles som om, vi sidder fast i roller, som vi ikke selv har valgt – roller, der måske er blevet skabt i klassen, i familien eller i vores eget sind. Det kan være forventninger, vi ikke tror, vi kan leve op til, eller et negativt billede af os selv, som vi har svært ved at ryste af os.

I denne workshop udforsker vi, hvordan man kan slippe fri fra gamle mønstre og skabe plads til nye muligheder. Vi udvikler fiktive karakterer og giver både dem og os selv en ny begyndelse.

NEDSLAG I PLENUM

Hvad er en rolle? Hvilke forskellige betydninger kan ordet 'rolle' have?

Opvarmning CA. 10 MIN

Postkasse

Eleverne deles op i grupper på 4-5 elever. I grupperne laver de billedtableauer, hvor eleverne én efter én træder ind i billedet. I det første billede stiller en elev sig som en postkasse. Herefter går hvert gruppemedlem ind i billedet og fortæller, hvad de forestiller, f.eks. et postbud, et brev, en solstråle o.s.v. Der er ingen fast rækkefølge. Når alle i gruppen er trådt ind i billedet og har sagt, hvad de er, så vælger den, der var postkassen, hvem der skal blive stående. Den udpegede elev bliver, som den eneste, stående i sin position, men er nu noget nyt. Når eleven har fortalt gruppen, hvad det er, kan de andre igen én efter én træde ind i billedet.

Når hele gruppen deltager i billedet, udpeges en ny elev i gruppen til at blive stående, og legen fortsætter med forskellige billedtableauer i cirka 10 minutter.

Karakterbilleder CA. 5 MIN

Til denne opgave skal hver elev bruge et udprint af en karakter (bilag1). Facilitatoren lægger billederne af de forskellige karakterer ud på gulvet. Herefter vælger eleverne ét billede hver.



Karakterarbejde i rotation CA. 10 MIN

Eleverne deles op i en inderkreds og en yderkreds. Hver elev i yderkredsen sætter sig overfor en elev i inderkredsen. Herefter stiller facilitatoren det første af nedenstående spørgsmål om karaktererne. Eleverne svarer med inspiration i billederne. Facilitatoren fortæller, hvorvidt inderkredsen eller yderkredsen besvarer spørgsmålet først. De får 30 sekunder. Den der ikke svarer sidder stille og lytter. Når både inder- og yderkreds har svaret på spørgsmålet, roterer yderkredsen så alle får en ny makker.

Karakterspørgsmål

- Hvad er karakterens navn, alder, køn, boligsituation?
- Hvad sker der på billedet? Hvad føler karakteren?
- Hvad laver karakteren i sin hverdag?
- Hvordan var karakterens barndom?
- Hvad er karakterens største fremtidsønske?
- Hvad er karakterens største frygt, og hvorfor?
- Hvordan taler og bevæger karakteren sig?

**Karakterarbejde i par** CA. 15 MIN

Eleverne går sammen i par. De viser billederne og præsenterer deres karakterer for hinanden.

Herefter får de nogle minutter til at stille spørgsmål til hinandens karakterer og komme med idéer til, hvilke overraskende egenskaber de hver især kunne have.

Eleverne hjælper hinanden med at finde på en svær situation eller en konflikt, som hver karakter står i, og som de ikke håndterer på en god måde.

Når eleverne er klar, tæller facilitatoren ned, og alle stiller sig nu i et stilbillede som deres karakter i en konfliktfyldt situation. Elevernes stilbilleder skal ikke relatere sig til hinanden, men er en individuel opgave, de alle udfører på én gang. Facilitatoren kan vælge at indføre 'action'. Hvor alle stilbillederne bliver levende skuespil i et par sekunder, når facilitatoren siger 'action'.

Gruppearbejde CA. 25 MIN

Eleverne går i grupper af 4-6 elever. I gruppen præsenterer eleverne kort deres karakterers konflikter for hinanden. Nu vælges én karakter og konflikt, som gruppen arbejder videre med. Hver gruppe udvikler 2 stilbilleder.

- 1) Et stilbillede som hele gruppen deltager i. Billedet viser den konfliktfyldte situation. Hvis der ikke er roller til alle, kan man (ligesom i postkasse) spille et bord eller lignende.
- 2) Et stilbillede som hele gruppen deltager i. Billedet viser en situation, hvor karakteren får en ny begyndelse efter konflikten. Dette stilbillede kan finde sted lige efter eller lang tid efter konflikten.



Visninger CA. 25 MIN

Første gruppe viser deres stilbillede 1 for klassen. Klassen kommer med nogle bud på, hvad der sker på billedet. Gruppen fortæller klassen om situationen. Herefter vises stilbillede 2, hvor karakteren får en ny begyndelse. Klassen kommer med deres bud på, hvad der sker på billedet. Herefter fortæller gruppen om deres billede, og hvori den nye begyndelse ligger.

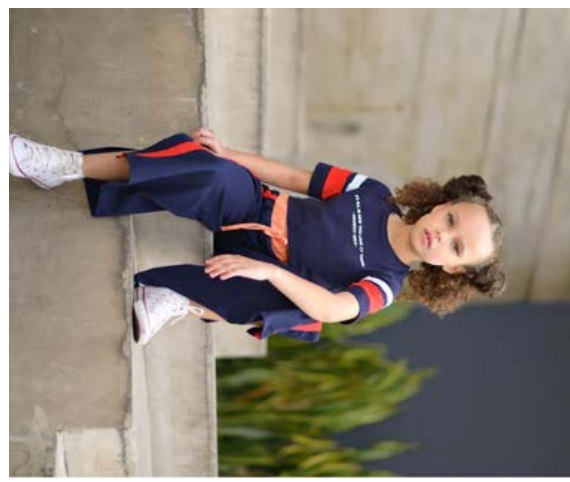
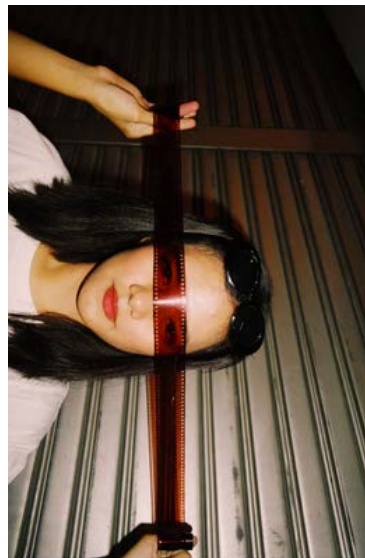
Fremtidstoget CA. 20 MIN

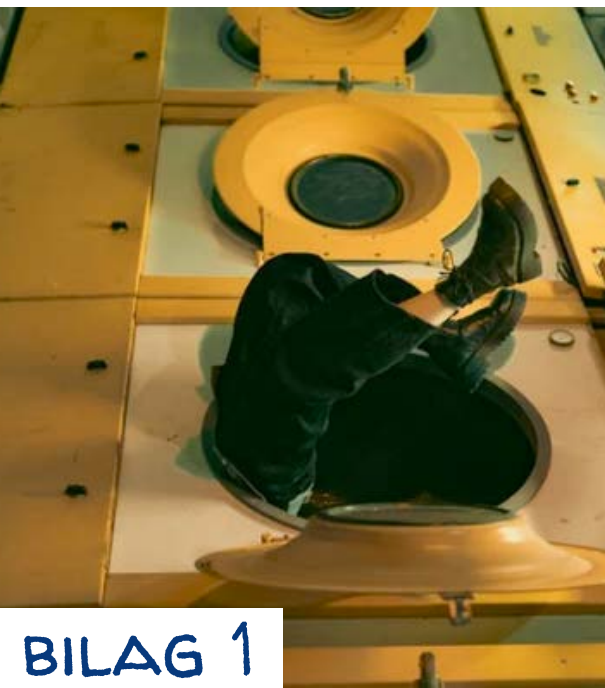
Arbejdet med karaktererne er afsluttet, og til denne opgave skal hver elev bruge et udprint af togvognen (bilag3), hvorpå de kan tegne, male, lave kollage eller andet, og krea-redskaber. Den enkelte elev skal forestille sig et fremtidsscenario, hvor de er på vej ud i livet for at få en ny start. Eleverne kan illustrere en konkret situation eller bruge symboler til at vise, hvad der sker. Tegn/klip/riv billeder fra blade, aviser og lim det fast på togvognen. Eleverne skal forholde sig til spørgsmålene:

- Du er på vej ud i livet for at få en ny start. Hvor vil du hen?
- Hvilket årstal befinder du dig i?
- Hvad skal der ske?
- Hvilke nye muligheder ser du ?

Som afslutning på forløbet hænges vognene op i klassen i en billedfrise, hvor de skaber ét langt fremtidstog.







BILAG 1

